

JERZY DUDA-GRACZ

malarz, rysownik, scenograf, publicysta, profesor sztuk plastycznych, pedagog

Mówicie, że chcecie jak najwięcej wiedzieć o Jerzym Dudzie-Graczu, tak? Proszę! Pytajcie! Postaramy się odpowiedzieć.

P: Kiedy się urodził?

O: Gdy mały Duda-Gracz po raz pierwszy otworzył oczka na tym świecie, był 20 marca 1941 roku. Działo się to w Częstochowie.

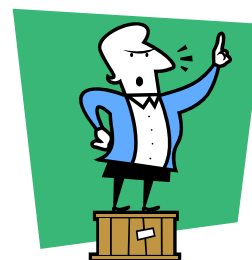


P: Gdzie się uczył?

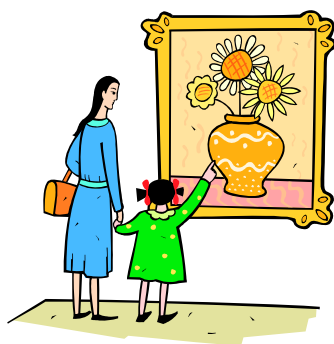
O: Ukończył Państwowe Liceum Technik Plastycznych w Częstochowie (obecna nazwa: Zespół Szkół Plastycznych im. Jacka Malczewskiego w Częstochowie) oraz Wydział Grafiki krakowskiej filii Akademii Sztuk Pięknych w Katowicach, gdzie w roku 1968 otrzymał dyplom.

P: Brzmi nieźle. I potem tylko malował obrazy czy robił coś jeszcze?

O: Wykładał na Wydziale Grafiki krakowskiej filii Akademii Sztuk Pięknych w Katowicach do 1982. W latach 1992-2001 wykładał w Europejskiej Akademii Sztuk w Warszawie, a później, aż do śmierci, pracował na stanowisku profesora na Uniwersytecie Śląskim w Katowicach.



P: Czy jego obrazy trafiały „do szuflady”?



O: Nie. Miał 168 wystaw indywidualnych w kraju i za granicą (ła!), m. in. w: Berlinie, Londynie, Budapeszcie, Paryżu, Moskwie, Rzymie, Wiedniu, Sztokholmie, Florencji, Bratysławie, Sofii, Düsseldorfie, Chicago, Delhi, Oldenburgu, Monachium, Lipsku, Nowym Jorku.

Uczestniczył w 359 wystawach krajowych, zagranicznych i międzynarodowych prezentacjach sztuki polskiej, m. in. w: Tokio, Wiedniu, Kolonii, Malmö, Paryżu, Sztokholmie, Hamburgu, Ostrawie, Halle, Dortmundzie, Brukseli, Arnhem, Londynie, Rotterdamie, Rzymie, Salzburgu, Sewilli, Monachium (światowy gość☺).

Ważne wystawy:

„Kultura Ludowa. Kultura Narodowa.”, Zachęta, Warszawa – 1978 r.;
„Polaków Portret Własny”, Muzeum Narodowe, Kraków – 1979 r.;
„Malarstwo Polskie XX wieku”, Muzeum Narodowe, Kraków – 1984 r.;
„Życie Ludzi – Los Ziemi”, Zachęta, Warszawa – 1986 r.;
„Miasto i Ludzie w Sztuce Współczesnej”, Muzeum Historii M. Kraków – 1999 r.;
„Osobni” Muzeum Śląskie, Katowice – 2000 r.;
„Novy Ruch Polonaise” Galeria Espace Cadin, Paryż – 1974 r.;
„41 Międzynarodowe Biennale Sztuki” Wenecja – 1984;
20 i 21 międzynarodowe Targi Sztuki, Kolonia – 1986, 1987;
Wystawa Światowa „EXPO '92” Sewilla – 1992 r.;
„Sztuka z Polski”, Krefeld – 1998 r. (i tak dalej, i tak dalej).

P: Czy swoje obrazy łączył w jakieś cykle?

O: Owszem, jego cykle malarskie to m. in.:

„Motywy i Portrety Polskie” 1968-1979 r.;
„Motywy, Tańce, Dialogi Polskie”, 1980-1983 r.;
„Obrazy Jurajskie” 1984-1986 r.;
„Obrazy Arystokratyczno-Historyczne”, 1985-1991 r.;
„Pejzaże Polskie” i „Obrazy Prowincjonalno-Gminne” od 1986 r.

Największe realizacje:

„Przemienienie” – plafon w Kościele p.w. Przemienienia Pańskiego,
Toporów 1995 r.;
„Golgota Jasnogórska” w Klasztorze O. O. Paulinów,
Częstochowa 2000/2001 r.;
„Chopinowi” 1999-2003 r.



P: A jaki był jego najślawniejszy cykl malarski?



O: Najślawniejszym cyklem Jerzego jest zapewne cykl „Chopinowi”. Od 1999 Jerzy Duda-Gracz pracował nad tym cyklem obrazów będących malarską interpretacją wszystkich dzieł ulubionego kompozytora malarza – Fryderyka Chopina. Prace te ukończył jesienią 2003. Każdy z utworów posiada swój własny obraz, a w przypadku większych form muzycznych – każda z jego części. Wszystkie te obrazy, wg słów samego artysty, zostały namalowane po uprzednich głębokich studiach nad życiem i twórczością Chopina ze szczególnym uwzględnieniem wypowiedzi kompozytora na temat swoich dzieł. Całość tworzy przedsięwzięcie

artystyczne składające się z 313 dzieł obrazujących 295 utworów. Cykl składa się z serii prac akwarelowo-temperowych ("Etiudy", "Preludia", "Pieśni"), olejnych (wszystkie pozostałe formy muzyczne) oraz całunów symbolizujących utwory zaginione.

Obrazy te, w postaci ekspozycji multimedialnej, były prezentowane na Światowej Wystawie EXPO 2005 w Japonii, a po raz pierwszy zostały udostępnione bezpośrednio widzom jesienią 2005 w salach Teatru Wielkiego Opery Narodowej w Warszawie, z okazji odbywającego się w tym samym czasie XV Międzynarodowego Konkursu Chopinowskiego.

Mieszkańcy Częstochowy są zapewne dumni, że na Jasnej Górze znajduje się seria obrazów „Golgota”. Mało kto wie, że była ona malowana dwa razy na tych samych płótnach(!)

P: Robił coś jeszcze?

O: Tak. Artysta wykonywał także realizacje scenograficzne, m. in.:
„Filomena Marturano” reż. M. Pawlicki, Teatr Śląski, Katowice – 1981 r.;
„Gra o Każdym” reż. A. Dziuk, Teatr Stary, Kraków – 1984 r.;
„Carmen” reż. M. Fołtyn, Państwowa Opera Śląska, Bytom – 1988 r.;
„Pokusa” reż. A. Dziuk, Teatr S. I. Witkiewicza, Zakopane - 1993 r.;
„Don Giovanni” reż. W. Ochman, Państwowa Opera Śląska, Bytom – 1999 r.;
„Grześkowiak” reż. Laco Adamik, Centrum Sztuki Impart, Wrocław 2000 r.;
„Kaligula” reż. Agata Duda Gracz, Teatr J. Słowackiego, Kraków 2003 r.



P: Interesują nas też nagrody, medale, wyróżnienia regulaminowe, nagrody za wystawy i działalność artystyczną oraz odznaczenia.

O: Ok, ok. Nasza wszechwiedząca encyklopedia wiedzy o Jurku zaraz wam odpowie. Otrzymał następujące **nagrody**:

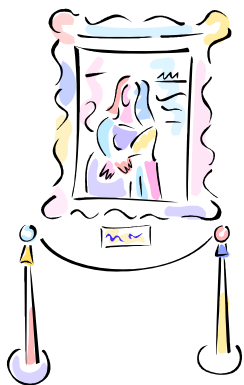
- Nagrodę Krytyki im. C. K. Norwida – 1975
- Nagrodę II Stopnia Prezesa Rady Ministrów – 1979
- Nagrodę Prezydenta Miasta Katowic
- Nagrodę Wojewody Katowickiego
- Nagrodę I stopnia Ministra Kultury i Sztuki – 1985
- Nagrodę TPSP – Warszawa, za wydarzenie artystyczne roku ("Obrazy holenderskie") – 1987
- Nagrodę Polskiego Radia im. J. Ligonia – Katowice
- Nagrodę Ministra Spraw Zagranicznych – 1988
- Medal "Polonia" i Srebrny Medal Solidarności Globalnej (za udział w EXPO'92) – 1993
- Honorową Nagrodę Literacko-Artystyczną "Metafory" im. K. Janickiego, Bydgoszcz – 1998
- "Hanys 2000" – Ruda Śląska – 2000

Odznaczenia:

- Krzyż Wielki Orderu Odrodzenia Polski (2000)
- Krzyż Komandorski Orderu Odrodzenia Polski (1996)
- Krzyż Kawalerski Orderu Odrodzenia Polski (1986)
- Srebrny Krzyż Zasługi (1977)
- Odznakę Działacz Kultury (1980)
- Srebrną Odznakę Zasłużonemu w Rozwoju Województwa Katowickiego (1978)
- Nagrodę Św. Brata Alberta – (Warszawa 2001)



P: No dobrze, tworzył, tworzył, tworzył. I gdzie teraz to wszystko?



O: Jego prace znajdują się **w zbiorach krajowych**, m. in. w: Muzeach Narodowych – w Warszawie, Krakowie, Wrocławiu, Poznaniu, Gdańsku
Muzeum Sztuki – w Łodzi, Muzeum Collegium Maius – w Krakowie, Muzeum Ziemi PAN – w Warszawie, Centrum Scenografii Polskiej – w Katowicach,
Muzeum Karykatury – w Warszawie,
Muzeum Archidiecezjalnym – w Częstochowie
oraz w Muzeach Okręgowych i Miejskich: w Katowicach, Wałbrzychu, Częstochowie, Gliwicach, Opolu, Słupsku, Olsztynie, Łodzi, Bydgoszczy, Toruniu, Radomiu, Bytomiu, Zabrze, Chełmie, Chorzowie;
galeriach sztuki współczesnej, m. in. w: Opolu, Słupsku, Kielcach, Łodzi, Warszawie, Krakowie, Wrocławiu, Sieradzu, Katowicach, Gorzowie Wielkopolskim, Olsztynie.

Prace **w zbiorach zagranicznych** są m. in. w: Muzeum Uffizi – we Florencji, Muzeum Watykańskim, Muzeum im. A. Puszkina – w Moskwie, Muzeum Miejskim – w Gandawie, Muzeum Fundacji Bawag – w Wiedniu, Muzeum Miejskim – w Oldenburgu oraz w galeriach i kolekcjach sztuki współczesnej w: Belgii, Czechach, Danii, Francji, Holandii, Izraelu, Japonii, Kanadzie, Meksyku, Norwegii, Rosji, Szwecji, Szwajcarii, USA, Wenezueli, Wielkiej Brytanii, Włoszech i na Węgrzech.

Kolekcje prywatne należą do (m. in.):

Wiesława Ochmana, Wojtka Fibaka, Krafta Alexandra Prinz zu Hohenlohe.

P: Taki człowiek jak on powinien mieć ulicę swego imienia. Jest taka?

O: Tak. Uchwałą Rady Miasta Katowice w 2008 roku nazwano jedną z ulic imieniem Jerzego Dudy-Gracza.
Ponadto w Częstochowie istnieje Szkoła Podstawowa nr 32, która w 2009 roku otrzymała jego imię.



P: Macie jakieś ciekawostki, bądź cytaty?

O: Sam artysta tak mówił o swojej sztuce:

„Maluję świat, który odchodzi, umiera, gdzie więcej jest snu, zdarzeń z dzieciństwa, świat w pejzażu przedindustrialnym. Na moich obrazach nie ma drutów telefonicznych, kabli, anten satelitarnych, samochodów, samolotów - tego wszystkiego, co zaprowadzi człowieka z powrotem na drzewo, jeżeli nadal będzie się tak intensywnie rozwijał pod tym względem”;

„Maluję to, co mi w duszy gra; im bardziej człowiek pierniczeje, tym lepiej wie, że odchodzi, a z nim cały ten świat. Z upływem czasu rodzi się czułość i tęsknota za tym, co bezpowrotne”.

P: A kiedy zmarł?

O: Zmarł na atak serca 5 listopada 2004, podczas wieczornej drzemki w trakcie pleneru malarskiego w Łagowie.

A oto Jerzy Duda-Gracz jakim go nie znacie:



- imię:** Jerzy
- nazwisko:** Duda-Gracz
- imię ojca:** Adam
- imię i nazwisko rodowe matki:** Pelagia Stępniewska
- dzieci:** Agata Duda Gracz
- ulubiona potrawa:** rosół z makaronem
- ulubiony napój:** piwo
- ulubiona przekąska:** słodycze
- ulubione miejsce:** fotel przed telewizorem
- ulubiona książka:** „Kamień i cierpienie” Karola Schulza
- pierwotne miejsce zamieszkania:** ul. Śniadeckich w Częstochowie
- ulubiony przedmiot w szkole:** i tu największe zaskoczenie – plastyka!
- najmniej lubiany przedmiot:** matematyka
- zachowanie w szkole:** był niepokorny, krnąbrny

Źródło:

Fundacja Conspero: www.conspero.pl

Wikipedia: www.pl.wikipedia.org

Pozostałych informacji udzieliła Pani Agata Duda-Gracz, za co serdecznie jej dziękuję.

Opracował: *Piotr Kramer VI d*